



## **SALIBANDY NAANTALI RY TURVALLISUUSASIAKIRJA 2013**

Tämän turvallisuusasiakirjan tehtävä on opastaa SB Naantalin jäseniä varautumisessa yhdistyksen toimintaan liittyvissä tapahtumissa erilaisiin vaaratilanteisiin ja toimimaan niissä oikealla tavalla.

### **1. Pelastuslain ja asetuksen velvoitteet**

Pelastuslain (29.4.2011/379) mukaan myös urheiluseurat ovat liikuntatoiminnassaan velvollisia huomioimaan turvallisuusasiat mm. seuraavasti:

#### 2 §

##### **Lain soveltamisala**

Tässä laissa säädetään ihmisten, yritysten sekä muiden yhteisöjen ja oikeushenkilöiden velvollisuudesta:

- 1) ehkäistä tulipaloja ja muita onnettomuuksia;
- 2) varautua onnettomuuksiin sekä toimintaan onnettomuuksien uhatessa ja sattuesssa;
- 3) rajoittaa onnettomuuksien seurauksia;

...

Omatoiminen varautuminen on keskeinen tekijä ehkäistäessä vaaratilanteiden syntymistä.

#### 14 §

##### **Omatoiminen varautuminen**

Rakennuksen omistajan ja haltijan sekä toiminnanharjoittajan on osaltaan:

- 1) ehkäistävä tulipalojen syttymistä ja muiden vaaratilanteiden syntymistä;
- 2) varauduttava henkilöiden, omaisuuden ja ympäristön suojaamiseen vaaratilanteissa;
- 3) varauduttava tulipalojen sammuttamiseen ja muihin sellaisiin pelastustoimenpiteisiin, joihin ne omatoimisesti kykenevät;
- 4) ryhdyttävä toimenpiteisiin poistumisen turvaamiseksi tulipaloissa ja muissa vaaratilanteissa sekä toimenpiteisiin pelastustoiminnan helpottamiseksi.

Edellä 1 momentissa säädetty koskee myös muualla kuin rakennuksessa harjoitettavaa toimintaa sekä yleisötilaisuuksia.

SB Naantalin toiminta järjestetään lähes poikkeuksetta Naantalin kaupungin tiloissa. Rakennusten osalta pelastussuunnitelmien laatiminen on kaupungin vastuulla.

#### 15 §

##### **Pelastussuunnitelma**

Rakennukseen tai muuhun kohteeseen, joka on poistumisturvallisuuden tai pelastustoiminnan kannalta tavanomaista vaativampi tai jossa henkilö- tai paloturvallisuudelle, ympäristölle tai kulttuuriomaisuudelle aiheutuvan vaaran taikka

mahdollisen onnettomuuden aiheuttamien vahinkojen voidaan arvioida olevan vakavat, [on laadittava pelastussuunnitelma 14 §:ssä tarkoitetuista toimenpiteistä](#). Pelastussuunnitelman laatimisesta [vastaa rakennuksen tai kohteen haltija](#).

Naantalin vapaa-aikatoimen pelastussuunnitelma koskien vapaa-aikataloja ja toimintaa niissä löytyy Naantalin internet-sivulta osoitteesta:  
[http://www.naantali.fi/liikunta\\_ ja\\_ ulkoilu/tilat\\_ liikunta\\_ ja\\_ vapaa\\_ aika/fi\\_FI/liikuntapaikat\\_ ja\\_ vapaa-aikatilat/ files/83622173716119558/default/turvallisuussuunnitelma\\_Vapaa-aikapalvelut\\_NAANTALI%202.pdf](http://www.naantali.fi/liikunta_ ja_ ulkoilu/tilat_ liikunta_ ja_ vapaa_ aika/fi_FI/liikuntapaikat_ ja_ vapaa-aikatilat/ files/83622173716119558/default/turvallisuussuunnitelma_Vapaa-aikapalvelut_NAANTALI%202.pdf)

Yleisötilaisuuksien pelastussuunnitelma sen sijaan on tilaisuuden järjestäjän vastuulla. Näin seuran järjestämiin laajoihin yleisötilaisuuksiin on tehtävä pelastussuunnitelma.

#### 16 §

##### **Yleisötilaisuuden pelastussuunnitelma**

Yleisötilaisuuksiin ja muihin tapahtumiin, joihin osallistuvien ihmisten suuren määrän tai muun erityisen syyn vuoksi sisältyy merkittävä henkilö- tai paloturvallisuusriski, [tilaisuuden järjestäjän on laadittava pelastussuunnitelma](#).

Yleisötilaisuuden pelastussuunnitelmassa on selvitettävä ja arvioitava tilaisuuden vaarat ja riskit. Niiden perusteella määritellään tilaisuuden turvallisuusjärjestelyt sekä tilaisuuden toteuttamisesta vastaavalle henkilöstölle ja tilaisuuteen osallistuvalla yleisöllä annettavat ohjeet onnettomuuksien ehkäisemiseksi ja onnettomuus- ja vaaratilanteessa toimimiseksi.

Yleisötilaisuuden pelastussuunnitelma on toimitettava viimeistään 14 vuorokautta ennen tilaisuuden alkamista tiedoksi alueen pelastusviranomaiselle. ...

Tarkemmin yleisötilaisuuden pelastussuunnitelman laadinnasta säädetään Valtioneuvoston asetuksessa pelastustoimesta (5.5.2011/407):

#### 3 §

##### **Yleisötilaisuuden pelastussuunnitelma**

Pelastuslain 16 §:ssä tarkoitettu yleisötilaisuuden pelastussuunnitelma [on laadittava yleisötilaisuuteen tai tapahtumaan, jossa:](#)

- 1) arvioidaan olevan läsnä samanaikaisesti vähintään 200 henkilöä;
- 2) käytetään avotulta, ilotulitteita tai muita pyroteknisiä tuotteita taikka erikoistehosteina palo- ja räjähdysvaarallisia kemikaaleja;
- 3) tapahtumapaikan poistumisjärjestelyt poikkeavat tavanomaisesta; tai
- 4) tapahtuman luonne aiheuttaa erityistä vaaraa ihmisille.

Jos samaa yleisötilaisuutta tai tapahtumaa varten tulee muun lain kuin pelastuslain taikka toimivaltaisen viranomaisen antaman määräyksen nojalla laatia turvallisuus-, valmius- tai muu vastaava suunnitelma, erillistä yleisötilaisuuden pelastussuunnitelmaa ei tarvitse laatia, vaan pelastuslain 16 §:n 2 momentissa säädetty suunnitelman sisältöä koskevat

seikat voidaan koota mainittuun muuhun suunnitelmaan. Tästä on mainittava suunnitelmassa.

Pelastuslaitoksen tulee antaa neuvontaa yleisötilaisuuden pelastussuunnitelman laadinnasta.

## **2. Yleisötilaisuuden pelastussuunnitelma**

SB Naantalin toiminta ja tilaisuudet järjestetään pääasiallisesti Maijamäen liikuntahallissa, Karvetin koulun liikuntasalissa tai Kuparivuoren koulun liikuntasalissa. Tämä pelastussuunnitelma on laadittu kyseisissä tiloissa järjestettäviin tilaisuuksiin.

Maksullisissa tilaisuuksissa on oltava järjestysmiehiä poliisin asettamien määrien mukaan.

### **2a) Riski ja vaara-arviointi ja niiden toimintaohjeet salibandytoiminnassa**

#### A. Urheiluhallille saapuminen ja poistuminen

##### *vaara*

- paikoitusalueella liikenneonnettomuus, auton alle jääminen, matkalla sattunut tapaturma tai auto-onnettomuus

##### *todennäköisyys*

- mahdollinen

##### *mahdolliset seuraukset*

- eriaisteiset tapaturmat ja kuolema

##### *toimenpiteet, ennaltaehkäisy*

- liikenteenohjaus paikalla, etukäteisohjeet paikalle saapumisesta ja poistumisesta osallistujille ja yleisölle, selkeät ajo-ohjeet paikalla

##### *toimenpiteet tapahtumassa*

- onnettomuuden sattuessa ensiapu ja ilmoitus hätäkeskukseen

#### B. Urheilijalle tapahtuva tapaturma

##### *vaara*

- tapaturma tai sairaskohtaus

##### *todennäköisyys*

- mahdollinen

*mahdolliset seuraukset*

- eriasteiset tapaturmat ja kuolema

*toimenpiteet, ennaltaehkäisy ja varautuminen*

- ohjeistus urheilijoille alkulämmittelystä ja muusta toiminnasta, suojalasiensa käyttö, ehjät pelivarusteet (kengät, mailat), kentän kunnosta (lattia, laidat, maalikehikot, kentän lähietäisyyden rakenteet) huolehtiminen
- ensiapuvälineet saatavilla, ensiaputaitoinen henkilö lähellä

*toimenpiteet tapahtumassa*

- ensiapu, ilmoitus hätäkeskukseen

C. Katsojalle tapahtuva loukkaantuminen*vaara*

- kaatuminen portaissa, liukastuminen talviaikana, sairaskohtaus, törmäys pelaajaan pelialueen reunalla (erityisesti lapset), pelipallon osuminen silmään

*todennäköisyys*

- mahdollinen

*mahdolliset seuraukset*

- eri asteiset tapaturmat

*toimenpiteet, ennaltaehkäisy*

- selkeät kulkuopasteet, lumen kulkeutumisen estäminen sisätiloihin talvisin, katsojien ohjeistaminen sallituista oleskelutiloista ja ohjeiden noudattamisen valvonta

*toimenpiteet tapahtumassa*

- ensiapu, ilmoitus hätäkeskukseen

**2b) Turvallisuusohjeet muissa yleisimmissä vaaratilanteissa**

Yksityiskohtainen ohjeistus toimimiseen mm. seuraavissa vaaratilanteissa

- sairaskohtaus
- tulipalo
- uhkatilanne
- sähkökatko

on esitetty Naantalin kaupungin vapaa-aikatoimen pelastussuunnitelmassa koskien vapaa-aikataloja ja toimintaa sivuilla 4-9:

[http://www.naantali.fi/liikunta\\_ja\\_ulkoilu/tilat\\_liikunta\\_ja\\_vapaa\\_aika/fi\\_FI/liikunta\\_paikat\\_ja\\_vapaa-aikatilat/files/83622173716119558/default/turvallisuussuunnitelma\\_Vapaaaikapalv\\_elut\\_NAANTALI%202.pdf](http://www.naantali.fi/liikunta_ja_ulkoilu/tilat_liikunta_ja_vapaa_aika/fi_FI/liikunta_paikat_ja_vapaa-aikatilat/files/83622173716119558/default/turvallisuussuunnitelma_Vapaaaikapalv_elut_NAANTALI%202.pdf)

## 2c) Toimintaohje rakennuksen tyhjentämiseksi vaaratilanteessa

Yleisohjeistus tilanteessa, jossa rakennus on tyhjennettävä henkilöistä vaaran vuoksi, on seuraava:

1. Varmista, että poistumistiet ovat avoimet ja vapaat.
2. Määrää oppaat poistumisteille ohjaamaan henkilöt pois vaara alueelta ennalta sovitulle kokoontumispaikalle.
3. Käynnistä poistuminen rakennuksesta vapaita poistumisteitä käyttäen. Pysy rauhallisena ja estä paniikin syntyminen rauhoittamalla muita.
4. Valvo ja tarkista, että vastuualueellasi olevat henkilöt poistuvat vaara-alueelta.
5. Tarkista, että kaikki vastuualueellasi olleet ovat saapuneet sovitulle kokoontumispaikalle.
6. Estä asiattomien pääsy vaara-alueelle.
7. Ilmoita sammutus- ja pelastustyönjohtajalle tilanne hätäsiirtymisen jälkeen.

## 2d) Toimintaohje ensiaputilanteessa

Toimintaohjeet tapaturman tai sairaskohtauksen sattuessa

- tee nopeasti tilannearvio
  - selvitä mitä on tapahtunut, onko potilas tajuissaan
  - hengittääkö hän
- jos henkilö ei herää, soita hälytysnumeroon 112 (tai pyydä joku muu soittamaan) ja käynnistä elvytystoimet
- käynnistä potilaan ensiapu (pienet vammat voi hoitaa paikan päällä)
- käytä joukkueen ensiapulaukkua
- pyydä apua ensiaputaitoisilta

Elottoman henkilön elvytysohjeet löytyvät Punaisen Ristin nettisivulta:

<http://www.punainenristi.fi/ensiapuohjeet/elvytys>

aikuisen henkilön elvytysohjeet:

[http://www.punainenristi.fi/sites/frc2011.mearra.com/files/tiedostolataukset/Elvytysohjeet\\_aikuinen\\_2011.pdf](http://www.punainenristi.fi/sites/frc2011.mearra.com/files/tiedostolataukset/Elvytysohjeet_aikuinen_2011.pdf)

lapsen elvytysohjeet:

[http://www.punainenristi.fi/sites/frc2011.mearra.com/files/tiedostolataukset/5\\_lapsen\\_elvytys\\_2013.pdf](http://www.punainenristi.fi/sites/frc2011.mearra.com/files/tiedostolataukset/5_lapsen_elvytys_2013.pdf)

### **3 Tilakohtaiset ohjeet ja poistumiskartat**

Kaupungin tilojen ohjeistus on kaupungin laatimaa. Tässä asiakirjassa esitetään

- Maijamäen liikuntahallin,
- Karvetin koulun ja
- Kuparivuoren koulun

tilakohtaiset ohjeet, poistumiskartat ja turvallisuusvälineistön sijainnit.

## Maijamäen liikuntahalli

Paikkakunta/lähiosoite:

Kerros/poistumistiemäärä:

Kiinteistöhuolto/päivystys:

Kokoonumispaikka:

Pelastuslaitos:

Salissa:

Naantali/Venevalkamantie 2, 21100 Naantali

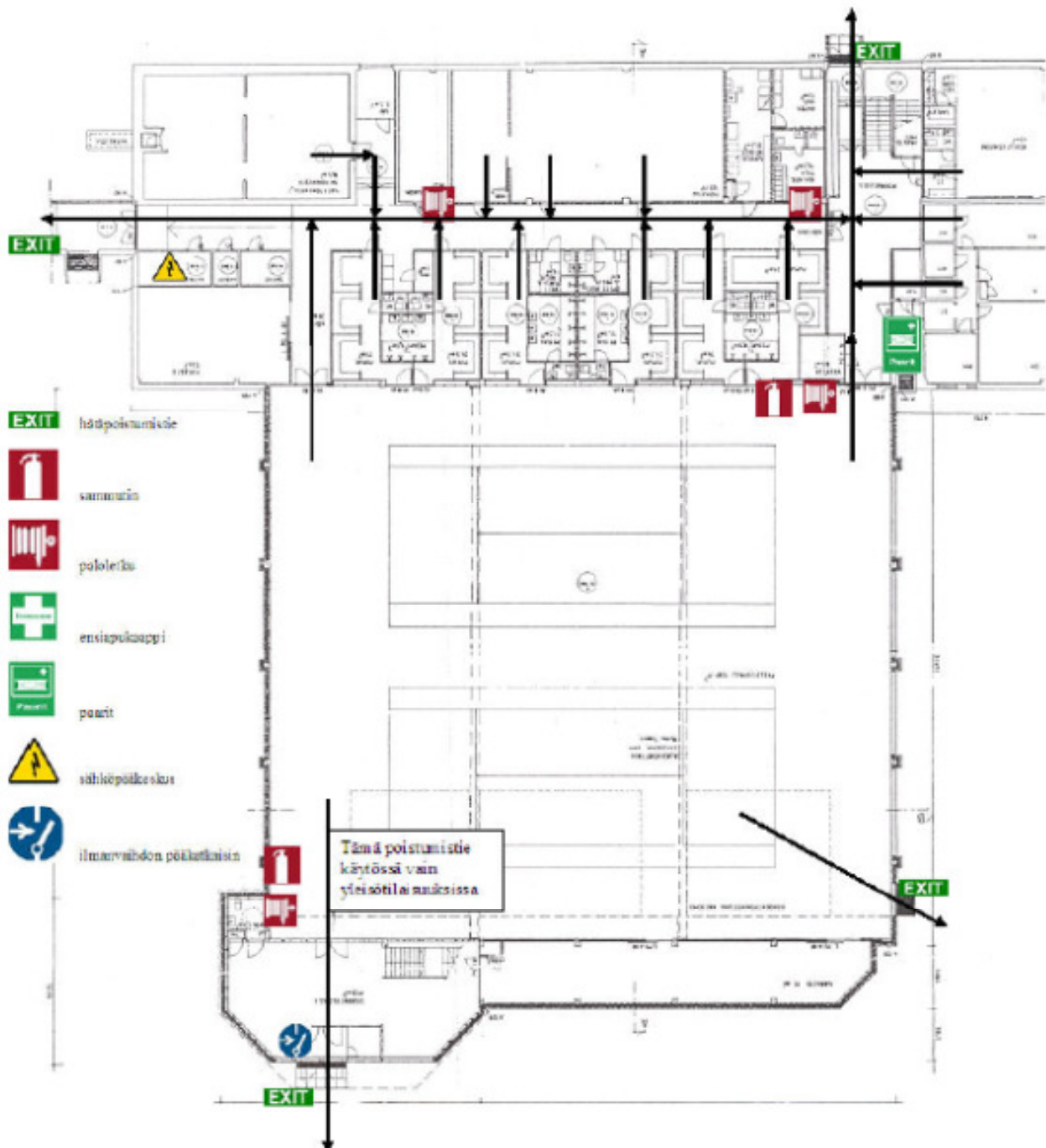
yksikerros + katsomo-osa

Naantalin kaupungin tilapalvelut p.0500 524020

kylpylän parkkipaikka/puisto

Varsinais-Suomen aluepelastuslaitos

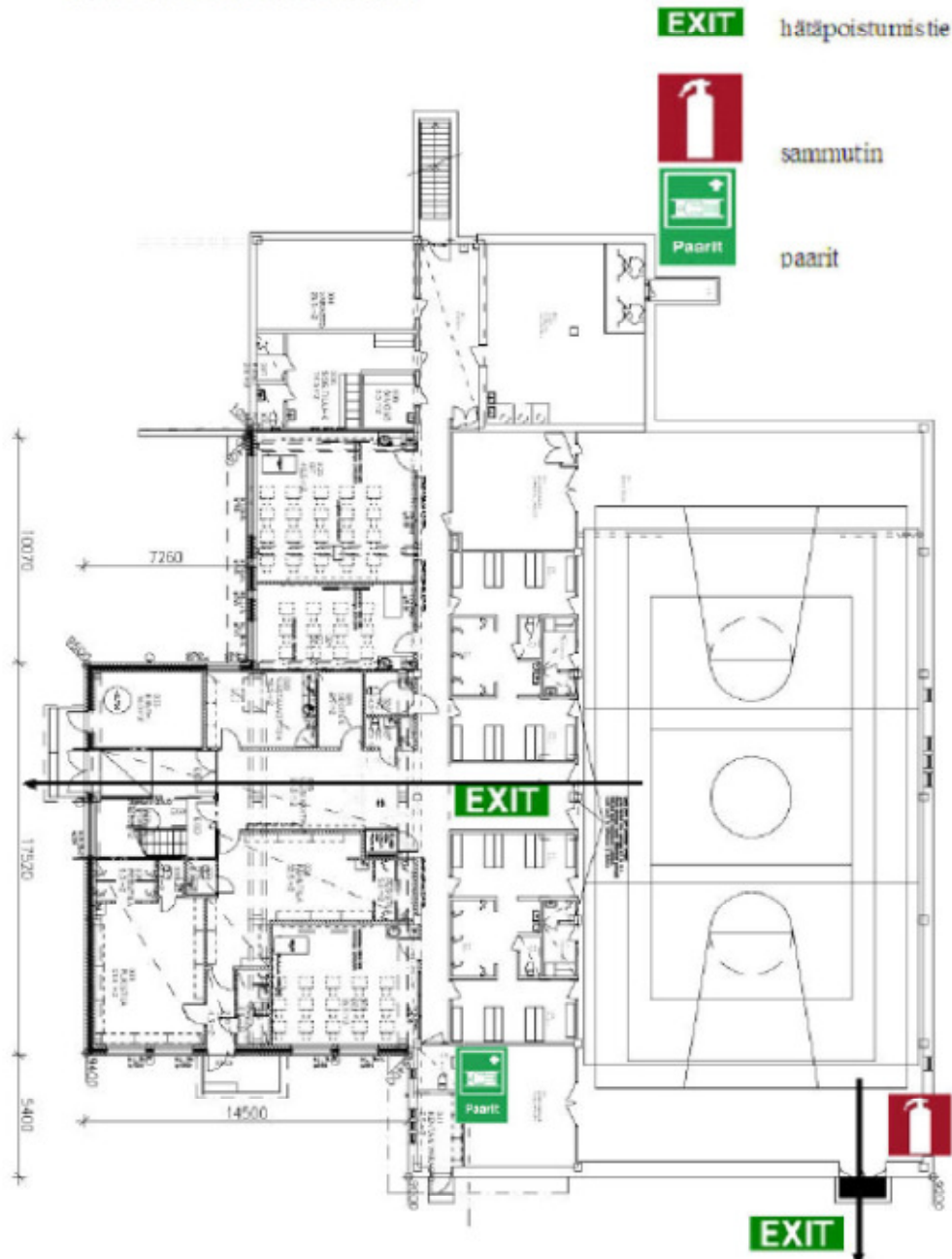
Max. 1020 katsojaa. palohälytystä varten palokellot, paloposti + sammutin pääoven ja valvojan kopin nurkassa, parit valvojan kopin edessä käytävällä.



### Karvetin koulun liikuntatila

**Paikkakunta/lähiosoite:** Teräskatu 2, 21110 Naantali  
**Kerroksia:** 1 kerroksinen  
**Künteistöpäivystäjä:** p. 0500 524 020  
**Kokoonntumispaikka:** jalkapallokentän parkkipaikka  
**Pelastusyksiköiden arvioitu saapumis aika:** 6 minuuttia hälytyksestä (Naantalin paloasemalta).  
 salissa enimmillään 420 henkilöä, paloposti, jauhesammutin ja ensiapu liikuntatilojen pukuhuoneissa ja käytävillä  
 Kartta pelastusteistä ja sammuttimista ym. kartassa.

KARVETIN KOULUN LIIKUNTASALI





## Kuparivuoren koulun liikuntatila

Paikkakunta/lähiosoite: Naantali, Kuparivuorentie 2 (lukee keltaisessa kyltissä seinällä)

Kerros/poistumistiemäärä: 3 kerrosta / 2 poistumistietä joka kerroksessa

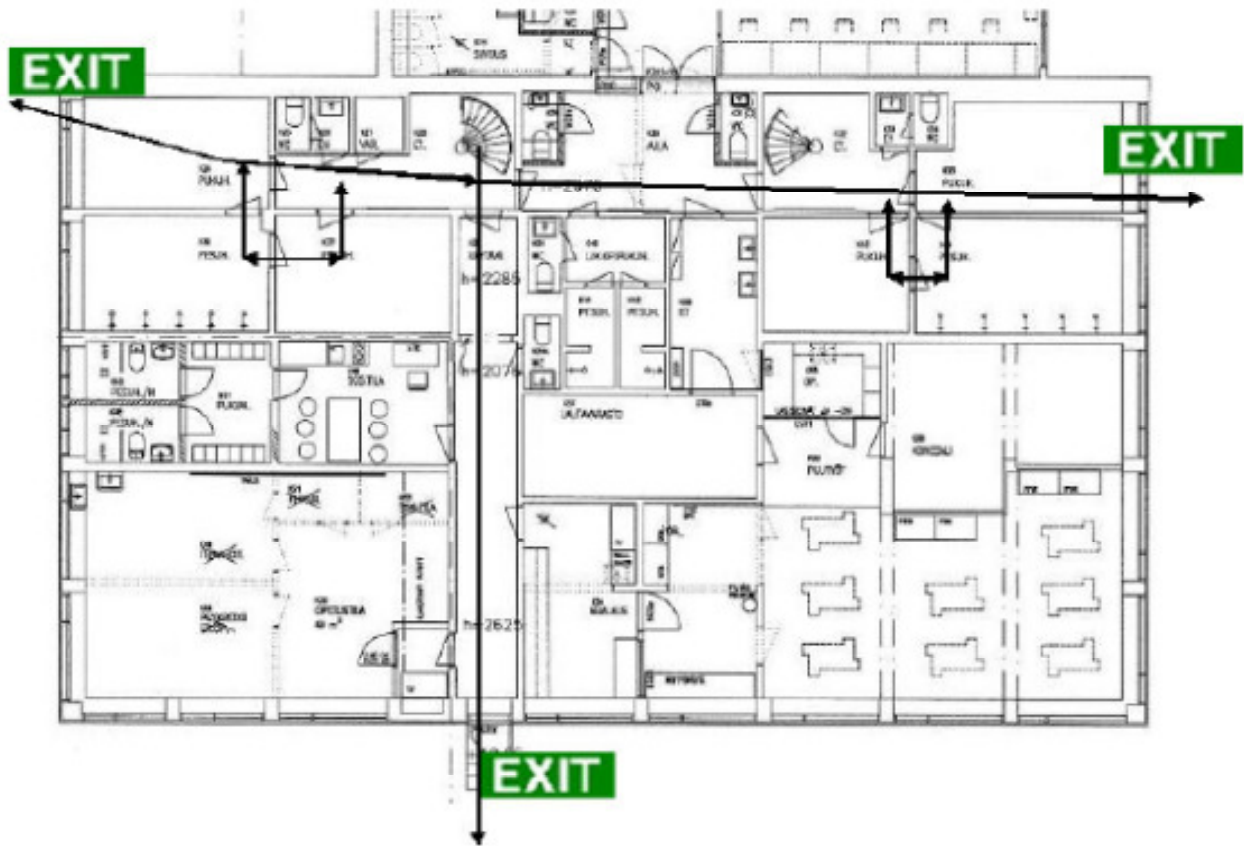
Kiinteistöhuolto/päivystys: Naantalin kaupungin tilapalvelut / p. 0500 524020

Kokoontumispaikka: Kuparivuoren päällä sijaitseva pysäköintialue

### KUPARIVUOREN KOULUN LIIKUNTASALI



**Kuparivuoren koulun liikuntatilojen alakerta/pukuhuoneet**



#### **4 Seuran muuhun toimintaan liittyviä turvallisuusohjeita**

Turvallinen ja laadukas toiminta on seuran ja sen edustamien salibandyurheilulajien imagon ja maineen kannalta tärkeää. Yhtenäisille ja selkeillä toimintatavoilla varmistetaan toimintojen sujuvuus joka tilaisuudessa. Kaikkien joukkueissa toimivien tuleekin tutustua tähän turvallisuusasiakirjaan.

Kaikissa junioritapahtumissa (harjoitukset, ottelut, muut joukkuetapahtumat) on aina oltava vähintään yksi täysi-ikäinen henkilö ohjaamassa toimintaa.

Vuonna 1999 syntyneet ja sitä nuoremmat pelaajat käyttävät suojalaseja sekä peleissä että harjoituksissa.

Jokaisella joukkueella on oltava ensiapuvälineet, joiden tulisi sisältää vähintään seuraavat tarvikkeet:

- kolmioliina
- ideaaliside
- sidetarpeita, laastaria
- teippiä
- kylmä pusseja ja suihketta
- sakset
- särkylääkkeitä
- pyyhkeitä
- muovipussi

Jokaisen tapahtuman vastuuvetäjä tekee tarvittavat turvallisuuteen liittyvät valmistelu-, suunnittelu- ja organisointitehtävät.

Seuran jäsenet, valmentajat ja ohjaajat sekä toimihenkilöt eivät esiinny alkoholin tai huumeiden vaikutuksen alaisena eivätkä tupakoi tai käytä nuuskaa urheilutapahtumissa lasten ja nuorten nähden.

Vakavassa tapaturma-, onnettomuus- tai kriisitilanteessa asiasta tiedotetaan ensitilassa seuran puheenjohtajalle, varapuheenjohtajalle tai muille hallituksen jäsenille.

Seuralla on Suomen Salibandyliiton kautta voimassa oleva Pohjolan Tuplaturvavakuutus, joka on alle 80-vuotiaiden vapaaehtoistyöhön osallistuvien tapaturmaturvavakuutus ja tapahtumien järjestäjän toiminnanvastuuvakuutus. Vapaaehtoistyöntekijöiden tapaturmavakuutus korvaa liittojen, liittojen piirien tai alueiden tai urheiluseurojen toimeksiannosta vapaaehtoistyötä tekeville sattuvia tapaturmia. Vapaaehtoistyöntekijän ei tarvitse olla seuran jäsen ja vakuutus on silti voimassa.

Kaikilla junioripelaajilla tulee olla voimassa oleva vakuutus tai liiton lisenssi osallistuessaan seuran urheilutoimintaan.